

## ДЕТАЛІ ТА ФУНКЦІЇ



- |          |                                                            |           |                                          |
|----------|------------------------------------------------------------|-----------|------------------------------------------|
| <b>1</b> | Важіль керування швидкістю                                 | <b>9</b>  | Чаша**                                   |
| <b>2</b> | Головка двигуна                                            | <b>10</b> | Захисний щиток*                          |
| <b>3</b> | Втулка кріплення                                           | <b>11</b> | Чаша із нержавіючої сталі 2,8 л          |
| <b>4</b> | Ручка кріплення                                            | <b>12</b> | Насадка-гачок для тіста                  |
| <b>5</b> | Важіль блокування головки двигуна<br>(не показано)         | <b>13</b> | Дротяний вінчик                          |
| <b>6</b> | Вал збовтувача                                             | <b>14</b> | Збовтувач із гнучкими кромками*          |
| <b>7</b> | Установлювальний гвинт вала<br>збовтувача<br>(не показано) | <b>15</b> | Плаский збовтувач*                       |
| <b>8</b> | Підставка для фіксації чаші                                | <b>16</b> | Кондитерський збовтувач* і<br>скребок*** |

\* Входить до складу лише деяких моделей. Компонент також доступний як додатковий аксесуар.

\*\* Конструкція, розмір і матеріал виготовлення чаші залежать від моделі планетарного міксера.

\*\*\* Можна використовувати також для зішкрібання суміші із чаші.

## БЕЗПЕКА ВИРОБУ

### Дуже важливо, щоб ви та інші особи перебували в безпеці.

Ми підготували низку важливих повідомлень стосовно безпеки, які містяться в цьому посібнику та зазначені на вашому пристрої. Завжди читайте всі повідомлення стосовно безпеки й дотримуйтеся їх.



Цей символ указує на попередження стосовно безпеки.

Він повідомляє про потенційну небезпеку, яка може призвести до вашого травмування або травмування інших осіб або смерті.

Усі повідомлення стосовно безпеки супроводжуються знаком попередження, а також словом «НЕБЕЗПЕЧНО» або «ПОПЕРЕДЖЕННЯ». Ці слова означають наступне:



**НЕБЕЗПЕЧНО**

**Ви можете загинути або отримати тяжкі травми, якщо негайно не виконаєте дії, зазначені в інструкції.**



**ПОПЕРЕДЖЕННЯ**

**Ви можете загинути або отримати тяжкі травми, якщо не виконаєте дії, зазначені в інструкції.**

В усіх повідомленнях міститься інформація щодо потенційної небезпеки, способів знизити ризик травмування, а також наслідків, які можуть виникнути через недотримання інструкції.

## ВАЖЛИВІ ЗАХОДИ БЕЗПЕКИ

**Під час використання електричних приладів необхідно вживати таких базових заходів безпеки:**

1. Ознайомтеся з усіма інструкціями. Неправильне використання пристрою може призвести до травмування.
2. Щоб не допустити ураження електричним струмом, не ставте планетарний міксер у воду чи іншу рідину.
3. Цей пристрій не призначений для використання особами (в тому числі дітьми) з обмеженими фізичними, сенсорними чи розумовими здібностями або з недостатнім досвідом чи знаннями. Такі особи можуть уживати даний пристрій лише під наглядом чи після інструктажу особи, відповідальної за їхню безпеку.
4. Лише для Європейського Союзу: особи зі знизеними фізичними, сенсорними чи розумовими можливостями або недостатнім досвідом і знаннями можуть користуватися приладом, якщо за ними здійснюється нагляд або їм надано інструкції стосовно безпечного використання обладнання й вони розуміють пов'язані із цим загрози. Дітям заборонено гратися з пристроєм.
5. Лише для Європейського Союзу: дітям не можна користуватися приладом. Тримайте пристрій та його шнур у місці, недосяжному для дітей.
6. Вимикайте прилад (перемикайте в положення «OFF/0») і від'єднуйте його від мережі живлення, коли не використовуєте його, а також перш ніж встановлювати чи знімати частини або чистити прилад. Щоб відключити пристрій від електромережі, витягніть штепсель із розетки. У жодному разі не тягніть за шнур.
7. Уникайте рухомих частин. Під час роботи тримайте руки, волосся, частини одягу, а також лопатки та інше кухонні приладдя подалі від збовтувача, щоб зменшити ризик травмування та/або пошкодження планетарного міксера.
8. Не експлуатуйте пристрій із пошкодженим шнуром живлення чи штепселем, а також за наявності неполадок і після падіння чи пошкодження. Принесіть пристрій до найближчого авторизованого сервісного центру для огляду, ремонту чи налаштування електричної або механічної частини.
9. Використання насадок, не схвалених компанією KitchenAid або придбаних в інших виробників, може призвести до пожежі, ураження електричним струмом чи травмування.



## БЕЗПЕКА ВИРОБУ

10. Не використовуйте планетарний міксер на вулиці.
11. Не допускайте, щоб шнур живлення звисав через край столу чи робочої поверхні.
12. Не допускайте контакту шнура живлення з гарячими поверхнями, зокрема з плитою.
13. Перед миттям демонуйте із планетарного міксера плаский збовтувач, збовтувач із гнучкими кромками, дротяний вінчик, насадку-гачок для тіста або кондитерський збовтувач.
14. Стежте, щоб діти не гралися з пристроєм.
15. Якщо шнур живлення пошкоджений, його необхідно замінити для уникнення небезпеки. Це може зробити тільки виробник, сервісний агент виробника або особи, які мають відповідну кваліфікацію.
16. У жодному разі не залишайте пристрій, що працює, без нагляду.
17. Щоб уникнути пошкодження виробу, не ставте чаші планетарного міксера в місця з високою температурою, зокрема в духовку, мікрохвильову піч або на поверхню плити.
18. Перш ніж установлювати чи знімати деталі або чистити прилад, дайте йому повністю охолонути.
19. Інструкції із чищення поверхонь, що контактують із продуктами харчування, див. в розділі «Догляд і чищення».
20. Цей пристрій призначений для побутового використання, зокрема в таких умовах:
  - у приміщеннях, де працює кухарський персонал, у магазинах, офісах чи інших робочих приміщеннях;
  - у фермерських будинках;
  - у готелях, мотелях та інших закладах готельного типу (для використання клієнтами);
  - у закладах, що надають послуги ночівлі та сніданків.

## ЗБЕРЕЖІТЬ ЦІ ІНСТРУКЦІЇ

Інструкції також доступні на нашому сайті:  
[www.KitchenAid.eu](http://www.KitchenAid.eu)

### ЕЛЕКТРИЧНІ ХАРАКТЕРИСТИКИ

#### ПОПЕРЕДЖЕННЯ



**Ризик ураження електричним струмом**

**Під'єднуйте прилад до заземленої розетки.**

**Не видаляйте штир заземлення.**

**Не використовуйте адаптер.**

**Не використовуйте подовжувальний шнур.**

**Недотримання цих інструкцій може призвести до загибелі, пожежі або ураження електричним струмом.**

#### **Потужність:**

300 Вт

Для серій 5KSM125–5KSM200

275 Вт

Для серій 5K45, 5KSM45–5KSM100

**Напруга:** 220–240 В змін. струму

**Частота:** 50–60 Гц

**ПРИМІТКА.** Якщо штепсель не входить у розетку, зверніться до кваліфікованого електрика.

Не намагайтеся модифікувати штепсель у жодний спосіб.

Не використовуйте адаптер.

Не використовуйте подовжувальний шнур. Якщо шнур живлення занадто короткий, зверніться до кваліфікованого електрика або технічного фахівця сервісної служби, щоб він установив розетку поблизу приладу.



# БЕЗПЕКА ВИРОБУ

## УТИЛІЗАЦІЯ ПАКУВАЛЬНОГО МАТЕРІАЛУ

---

Пакувальний матеріал піддається переробці й позначений символом переробки (♻️). Таким чином, різні частини упаковки необхідно утилізувати відповідально та згідно з нормами й правилами місцевих органів влади, що відповідають за поводження з відходами.

## УТИЛІЗАЦІЯ ВІДХОДІВ ЕЛЕКТРООБЛАДНАННЯ


---

### Переробка виробу

– Цей прилад маркований згідно із законодавством ЄС і Великої Британії, а також Директивою ЄС про відходи електричного та електронного обладнання (WEEE).

– Забезпечивши правильну утилізацію виробу, ви допоможете попередити можливі негативні наслідки для довкілля та здоров'я людей, які могли б виникнути в разі неналежного поводження з відходами цього виробу.



– Символ  на виробі або у супроводжувальних документах вказує, що його не слід викидати разом із побутовими відходами; здавайте його у відповідні центри збору відходів для утилізації електричного та електронного обладнання.

Для отримання більш докладної інформації про обробку, відновлення та переробку цього виробу зверніться до відділення у вашому місті, місцевої служби з утилізації побутових відходів чи магазину, де ви придбали свій виріб.

## ДЕКЛАРАЦІЯ ВІДПОВІДНОСТІ (ЄС)

---

Цей прилад розроблений, сконструйований і продається відповідно до вимог безпеки таких директив ЄС та подальших поправок: Директива 2014/35/EU щодо низьковольтного електричного обладнання; Директива 2014/30/EU щодо електромагнітної сумісності; Директива 2009/125/ЄС щодо екологічного дизайну; Директива 2011/65/EU щодо обмеження використання деяких небезпечних речовин в електричному й електронному обладнанні (RoHS).



# ВИКОРИСТАННЯ ВИРОБУ

## ІНСТРУКЦІЯ З РЕГУЛЮВАННЯ ШВИДКОСТІ

Швидкість	Дія	Компонент	Опис
1	Перемішування	Плаский збовтувач* Збовтувач із гнучкими кромками*	Для повільного змішування, перемішування, збивання й на початку всіх операцій змішування. Використовується для додавання борошна й сухих інгредієнтів до суміші, а також для додавання рідини до сухих інгредієнтів. Не використовуйте швидкість 1 для перемішування або збивання дріжджового тіста.
2	Повільне змішування Перемішування	Плаский збовтувач* Збовтувач із гнучкими кромками* Насадка-гачок для тіста Кондитерський збовтувач*	Для повільного змішування, збивання, швидшого перемішування. Використовується для перемішування та збивання дріжджового тіста, щільних і кондитерських сумішей, на початку перебивання картопляного пюре або інших овочів, для додавання жиру-розпушувача до борошна, а також для змішування не дуже щільних або рідких сумішей. Додання масла до борошна для готування випічки; перебивання фруктів та овочів.
4	Перемішування, збивання	Плаский збовтувач* Збовтувач із гнучкими кромками* Дротяний вінчик Кондитерський збовтувач*	Для змішування сумішей помірної щільності, наприклад для печива. Використовується для поєднання цукру й жиру-розпушувача, а також для додавання цукру до яєчних білків для меренг. Середня швидкість для тістечок. Для подрібнення м'яса.
6	Збовтування, готування кремів	Дротяний вінчик	Для помірно-швидкого збовтування (креми) або збивання вершків. Використовується для кінцевого збивання тіста для тістечок, випічки та інших сумішей. Висока швидкість для тістечок.
8	Швидке збивання, вершки	Дротяний вінчик	Для збивання вершків, яєчних білків і гарячої глазурі.
10	Швидке збивання	Дротяний вінчик	Для збивання малої кількості вершків, яєчних білків або кінцевого збивання картопляного пюре.

**ПРИМІТКА.** Важіль керування швидкістю можна встановлювати між наведеними вище позиціями для отримання швидкості 3, 5, 7 або 9, якщо потрібне більш точне налаштування. Щоб важіль керування швидкістю рухався легко, піднімайте його трохи вгору, коли пересуваєте цей важіль у будь-якому напрямку.

**ВАЖЛИВО!** Не використовуйте швидкість вищу за 2 для приготування дріжджового тіста, щоб не пошкодити планетарний міксер.

\* Входить до складу лише деяких моделей. Компонент також доступний як додатковий аксесуар.



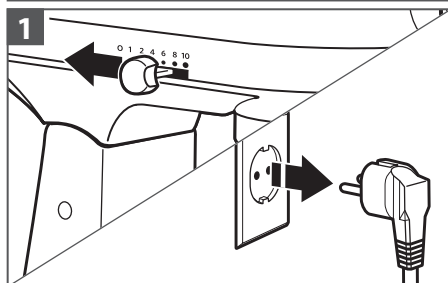
# ВИКОРИСТАННЯ ВИРОБУ

## ПОСІБНИК ІЗ ПРИЛАДДЯ

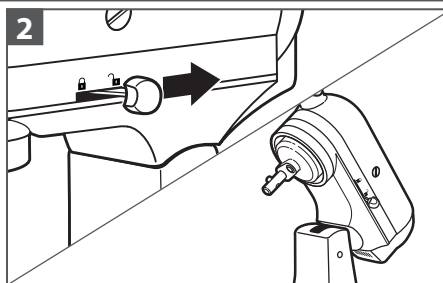
Компонент	Що можна змішувати	Пропоновані продукти
Плаский збовтувач* Збовтувач із гнучкими кромками*	Звичайні та щільні суміші:	кекси, вершкова глазур, цукерки, пісочне й галетне печиво, тісто для пісочних пирогів, подрібнення м'яса, м'ясний хліб, картопляне пюре.
Дротяний вінчик	Суміші, насичені повітрям:	яйця, яєчні білки, жирні вершки, гаряча глазур, бісквіти, майонез, деякі види цукерок.
Насадка-гачок для тіста	Переміщення та вимішування дріжджового тіста:	хліб, рулети, тісто для піци, кекси до кави, булочки.
Кондитерський збовтувач*	Додання масла до борошна:	тісто для пирогів, печиво та інша випічка, перебивання фруктів та овочів, подрібнення м'яса.

**ПРИМІТКА.** За допомогою скребка можна чистити кондитерський збовтувач. Крім того, ним зручно вишкрібати інгредієнти з чаші.

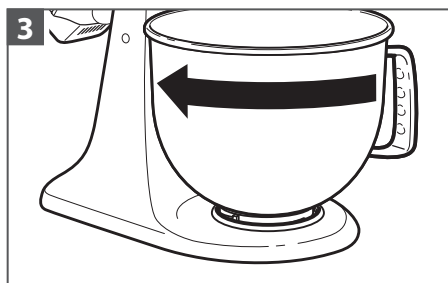
### УСТАНОВЛЕННЯ ТА ЗНЯТТЯ ЧАШІ



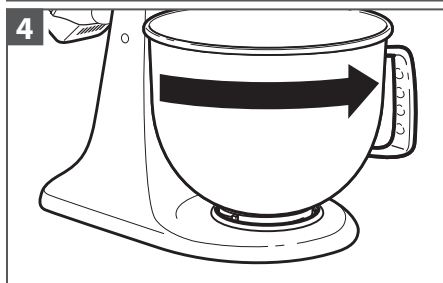
**Установлення чаші:** поверніть важіль керування швидкістю в положення «0». Від'єднайте планетарний міксер.



Розблокуйте й підійміть головку мотора. Блокування\*\* автоматично застосовується задля втримання головки в потрібному положенні.



Установіть чашу на підставку для фіксації чаші. Обережно поверніть чашу за годинниковою стрілкою.



**Зняття чаші:** повторіть кроки 1 і 2. Обережно поверніть чашу проти годинникової стрілки.

**ПРИМІТКА.** Під час використання планетарного міксера головка двигуна має завжди бути в заблокованому положенні.

\* Входить до складу лише деяких моделей. Компонент також доступний як додатковий аксесуар.

\*\* Можливість фіксації передбачено в деяких моделях.

# ВИКОРИСТАННЯ ВИРОБУ

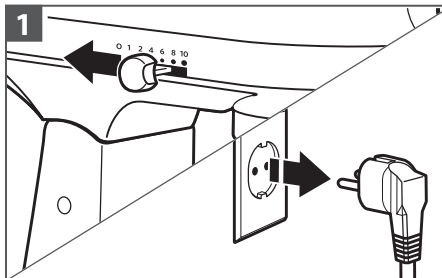
УСТАНОВЛЕННЯ ТА ЗНЯТТЯ ПЛАСКОГО ЗБОВТУВАЧА, ЗБОВТУВАЧА З ГНУЧКИМИ КРОМКАМИ\*, ДРОТЯНОГО ВІНЧИКА, КОНДИТЕРСЬКОГО ЗБОВТУВАЧА\* АБО НАСАДКИ-ГАЧКА ДЛЯ ТІСТА

## ⚠ ПОПЕРЕДЖЕННЯ

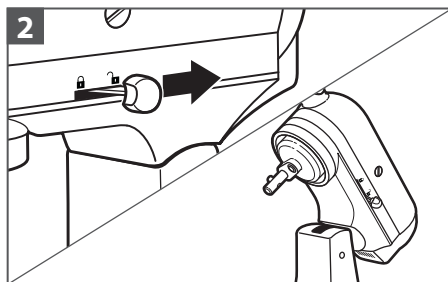
### Ризик травмування

Від'єднайте міксер від електромережі, перш ніж знімати збовтувачі.

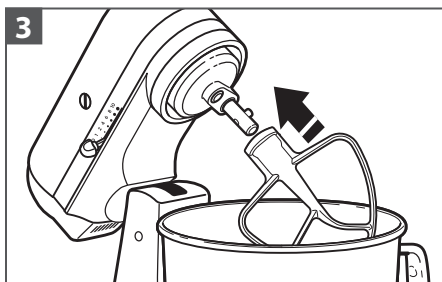
Невиконання цієї вимоги може призвести до переломів, порізів або забоїв.



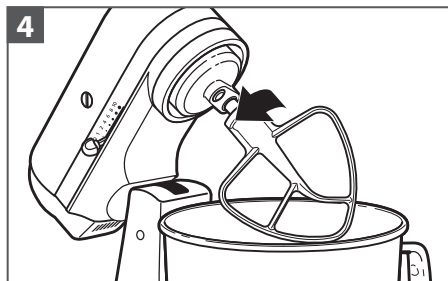
**Установлення приладдя:** поверніть важіль керування швидкістю в положення «0». Від'єднайте планетарний міксер.



Розблокуйте й підійміть головку мотора. Блокування\*\* автоматично застосовується задля втримання головки в потрібному положенні.



Установіть приладдя на вал збовтувача й посуňte до упору вгору. Потім поверніть приладдя праворуч і надіньте на штифт на валу.



**Зняття приладдя:** повторіть кроки 1 і 2. Посуňte приладдя вгору якомога далі та поверніть ліворуч. Потім стягніть приладдя з вала збовтувача.



Щоб дізнатися більше, проскануйте код

\*Входить до складу лише деяких моделей. Компонент також доступний як додатковий аксесуар.

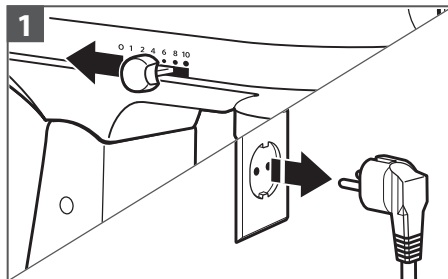
\*\*Можливість фіксації передбачено лише в деяких моделях.



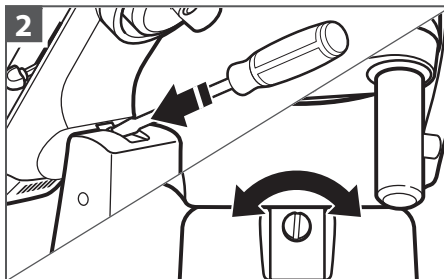
## ВИКОРИСТАННЯ ВИРОБУ

### ЗАЗОР МІЖ ЗБОВТУВАЧЕМ І ЧАШЕЮ

Планетарний міксер налаштований виробником таким чином, щоб проміжок між пласким збовтувачем і дном чаші був мінімальним. Якщо з якоїсь причини плаский збовтувач торкається дна чаші або відходить від нього надто далеко, цей зазор можна легко скоригувати.



Установіть важіль керування швидкістю в положення «0». Від'єднайте планетарний міксер.

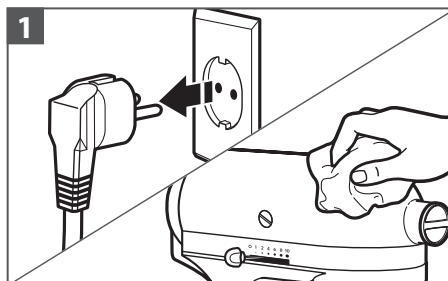


Підніміть головку двигуна. Легко поверніть установлювальний гвинт проти годинникової стрілки (ліворуч), щоб підняти плаский збовтувач, або за годинниковою стрілкою (праворуч), щоб опустити його. Відкоригуйте плаский збовтувач таким чином, щоб зазор між ним і поверхнею чаші був мінімальним. Якщо затягнути гвинт надто сильно, важіль-фіксатор чаші може не стати на своє місце.

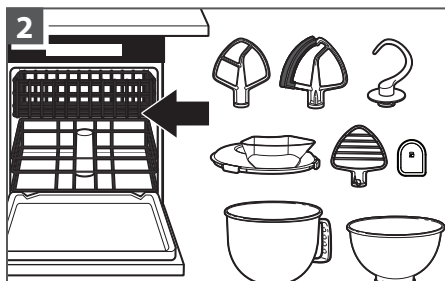
**ПРИМІТКА.** За умови належного налаштування плаский збовтувач не торкається ані дна, ані стінок чаші. Якщо плаский збовтувач або дротяний вінчик встановлені таким чином, що контактують із дном чаші, це може призвести до пошкодження покриття на збовтувачі або дротів на вінчику.

## ДОГЛЯД І ЧИЩЕННЯ

**ВАЖЛИВО:** Перш ніж установлювати чи знімати деталі або чистити прилад, дайте йому повністю охолонути.



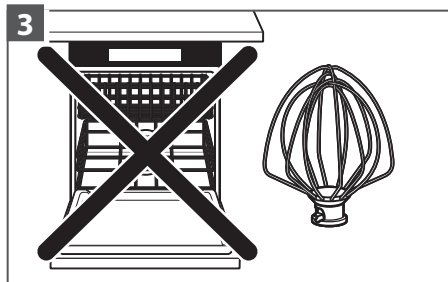
1  
Перед чищенням завжди від'єднуйте планетарний міксер від мережі живлення. Протріть планетарний міксер м'якою вологою серветкою. Не застосовуйте побутові або промислові засоби чищення. Протирайте вал збовтувача досить часто для видалення залишків, які можуть накопичуватися. Не занурюйте пристрій у воду.



2  
Чаші, захисний щиток\*, плоский збовтувач\*, збовтувач із гнучкими кромками\*, кондитерський збовтувач\*, скребок\*\* і насадку-гачок для тіста можна мити на верхньому піддоні в посудомийній машині. Їх також можна ретельно очистити в гарячій воді з мильною піною й ретельно промити перед сушінням. Не залишайте збовтувачі на валу.

\*Входить до складу лише деяких моделей. Також пропонується як додатковий аксесуар.

\*\*Можна використовувати також для зіскрібання суміші із чаші.



3  
**ВАЖЛИВО!** Дротяний вінчик придатний для чищення в посудомийних машинах лише в моделях 5KSM200, 5KSM185 та 5KSM180. Для всіх інших моделей: ретельно очистьте в гарячій воді з мильною піною й ретельно промийте перед сушінням. Не залишайте дротяний вінчик на валу.

## ПОШУК ТА УСУНЕННЯ НЕСПРАВНОСТЕЙ

### ПОПЕРЕДЖЕННЯ



**Ризик ураження електричним струмом**

Під'єднайте прилад до заземленої розетки.

Не видаляйте штир заземлення.

Не використовуйте адаптер.

Не використовуйте подовжувальний шнур.

Недотримання цих інструкцій може призвести до загибелі, пожежі або ураження електричним струмом.

Проблема	Рішення
Якщо планетарний міксер нагрівається під час використання	У разі великого навантаження швидкість не повинна перевищувати рівня 2. У разі великого тривалого навантаження верхня частина пристрою може ставати надто гарячою на дотик. Це нормально.
Із планетарного міксера чутно різкий запах	Це нормальне явище для електродвигунів, зокрема нових.
Плаский збовтувач торкається чаші	Зупиніть планетарний міксер. Див. розділ «Зазор між збовтувачем і чашею» і відрегулюйте збовтувач таким чином, щоб забезпечити належний зазор із чашею.
Якщо планетарний міксер не працює, перевірте такі моменти:	Планетарний міксер увімкнений у розетку?
	Запобіжник у ланцюзі планетарного міксера справний? Якщо у вас є коробка автоматичного вимикача, переконайтеся, що ланцюг не перерваний.
Якщо проблему не вдається вирішити:	Вимкніть планетарний міксер на 10–15 секунд, а потім увімкніть знову. Якщо планетарний міксер не запускається, дозвольте йому охолонути протягом 30 хвилин, перш ніж вмикати знову.
	Див. розділ «Умови гарантії KitchenAid ("Гарантія")». Не несіть планетарний міксер у магазин: магазини не відповідають за обслуговування приладів.



# УМОВИ ГАРАНТІЇ KITCHENAID («ГАРАНТІЯ»)

KitchenAid Europa, Inc., Nijverheidslaan 3, Box 5, 1853 Strombeek-Bever, Belgium (Бельгія) надає кінцевому клієнту, який є споживачем, Гарантію з наведеними далі умовами.

Ця Гарантія є додатковою й не обмежує та не впливає на дію передбаченої законодавством гарантії кінцевого клієнта, яку має забезпечити продавець виробу.

## 1) ОБЛАСТЬ ДІЇ Й УМОВИ ГАРАНТІЇ

- a) Гарант надає Гарантію на вироби, указані в Розділі 1.b), які споживач купує в продавця чи компанії, які належать до групи компаній KitchenAid, на території країн Європейської економічної зони, Молдови, Чорногорії, Росії, Швейцарії, Туреччини або України.
- b) Терміни дії Гарантії залежать від придбаного виробу й наведені нижче.  
**- 5KSM125 - 5KSM200 П'ятирічна повна гарантія з дати покупки.**  
**- 5K45, 5KSM45 - 5KSM100 Два роки повної гарантії від дати придбання.**  
- Додаткові аксесуари для планетарних міксерів, блендерів, тостерів, кухонних комбайнів, кухонних машин і занурювальних блендерів: 2-річна Гарантія.
- c) Термін дії Гарантії починається з дати придбання, тобто з дати, коли споживач придбав виріб у дилера чи компанії, які належать до групи компаній KitchenAid.
- d) Гарантія поширюється на вироби без дефектів,
- e) Гарант надає споживачеві наведені далі послуги за цією Гарантією на власний вибір, якщо дефект виник під час терміну дії Гарантії:
  - ремонт дефектного виробу чи його деталей;
  - заміна дефектного виробу чи його деталей; якщо виробництво виробу припинилося, Гарант має право замінити його на виріб еквівалентної або вищої вартості.
- f) Якщо споживач бажає подати скаргу за цією Гарантією, він повинен звернутися до сервісного центру KitchenAid у своїй країні або безпосередньо до Гаранта. Контактна інформація Гаранта: KitchenAid Europa, Inc. Nijverheidslaan 3, Box 5, 1853 Strombeek-Bever, Belgium (Бельгія); Товариство з обмеженою відповідальністю "Ренклюд ЛТД" Україна, м. Київ, 01030, вул. Оранжерейна, 3, тел.: 0 (800) 330 780, +38 (096) 202-79-88, e-mail: info@renklod.com.ua, сайт: <https://kitchenaid-shop.com.ua/>
- g) Гарант оплачує ремонт, зокрема запасні частини й поштові витрати на доставку бездефектного виробу. Гарант також оплачує поштові витрати на повернення дефектного виробу чи його частин, якщо Гарант чи центр обслуговування клієнтів KitchenAid у певній країні подали запит на повернення дефектного виробу чи його частин. Зверніть увагу, що в разі повернення дефектного виробу чи його частин належне пакування оплачується споживачем.
- h) Для подання скарги за цією Гарантією споживач зобов'язаний надати чек або рахунок, що підтверджують придбання відповідного виробу.

## 2) ОБМЕЖЕННЯ ГАРАНТІЇ

- a) Гарантія поширюється на вироби, які використовувалися в особистих цілях, і не поширюється на вироби, які використовувалися в професійній чи комерційній діяльності.
- b) Гарантія не поширюється на випадки нормального зносу, неналежну чи неправомірну експлуатацію, несправності, що виникли внаслідок недотримання інструкцій з експлуатації, підключення виробу до джерела живлення з невідповідною напругою, недотримання застосованих електротехнічних норм під час встановлення чи експлуатації або застосування надмірної сили (наприклад, ударів).
- c) Гарантія не поширюється на вироби, конструкцію яких було змінено. Наприклад, якщо робочу напругу виробу було змінено зі 120 В до 220–240 В.
- d) У разі надання послуг за цією Гарантією термін дії Гарантії не подовжується. Новий термін дії Гарантії також не починається. Термін дії Гарантії на встановлені запасні частини завершується одночасно з терміном дії Гарантії на весь виріб.
- e) Подальші чи інші скарги, зокрема вимоги про компенсацію, не розглядатимуться, якщо це не вимагається законодавством. Кінцевий клієнт може звернутися в центри обслуговування клієнтів KitchenAid для отримання інформації про вироби, термін дії Гарантії на які завершився, а також про вироби, на які Гарантія не надається. З додатковою інформацією можна ознайомитися на нашому веб-сайті: [www.kitchenaid.eu](http://www.kitchenaid.eu)

# РЕЄСТРАЦІЯ ВИРОБУ

Зареєструйте свій новий прилад KitchenAid уже зараз: <http://www.kitchenaid.eu/register>

©2021 Усі права збережені.

KITCHENAID і дизайн планетарного міксера є товарними знаками й охороняються законом на території США та інших країн.